

**Проверочная работа  
по БИОЛОГИИ**

**5 КЛАСС**

**Образец**

**Инструкция по выполнению работы**

На выполнение работы по биологии даётся 45 минут. Работа включает в себя 10 заданий.

Ответы на задания запишите в поля ответов в тексте работы. В случае записи неверного ответа зачеркните его и запишите рядом новый.

При выполнении работы не разрешается пользоваться учебником, рабочими тетрадями и другим справочным материалом.

При необходимости можно пользоваться черновиком. Записи в черновике проверяться и оцениваться не будут.

Советуем выполнять задания в том порядке, в котором они даны. В целях экономии времени пропускайте задание, которое не удаётся выполнить сразу, и переходите к следующему. Если после выполнения всей работы у Вас останется время, то Вы сможете вернуться к пропущенным заданиям.

***Желаем успеха!***



**В образце представлено два примера задания 6. В реальных вариантах проверочной работы на этой позиции будет предложено только одно задание.**

*Заполняется учителем, экспертом или техническим специалистом*

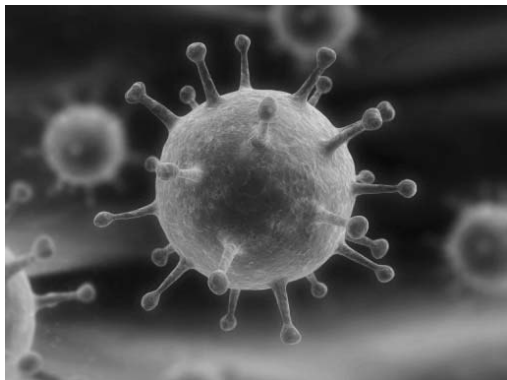
**Обратите внимание:** в случае, если какие-либо задания не могли быть выполнены целым классом по причинам, связанным с отсутствием соответствующей темы в реализуемой школой образовательной программе, в форме сбора результатов ВПР всем обучающимся класса за данное задание вместо балла выставляется значение «Тема не пройдена». В соответствующие ячейки таблицы заполняется н/п.

*Таблица для внесения баллов участника*

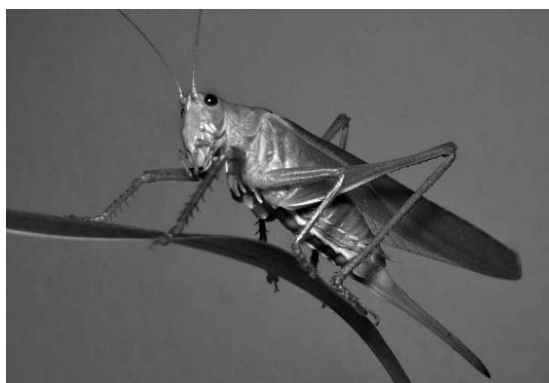
Номер задания	1.1	1.2	1.3	2.1	2.2	3.1	3.2	4.1	4.2	4.3	5	6.1	6.2	7.1	7.2	8	9	10 К1	10 К2	10 К3	Сумма баллов	Отметка за работу
Баллы																						

1 Рассмотрите фотографии с изображением представителей различных объектов природы.

1.1. Подпишите их названия, используя слова из предложенного списка: *вирусы, растения, животные*.



А. \_\_\_\_\_ Б. \_\_\_\_\_



В. \_\_\_\_\_

1.2. Два из изображённых на фотографиях объекта объединены общим признаком. Выпишите название объекта, «выпадающего» из общего ряда. Объясните свой выбор.

Ответ. \_\_\_\_\_

1.3. В приведённом ниже списке даны характеристики объектов живой природы. Все они, за исключением одной, относятся к характеристикам объекта, изображённого в задании 1.1 над буквой В. Выпишите эту характеристику, которая «выпадает» из общего ряда. Объясните свой выбор.

*Неограниченный рост, активный образ жизни, клеточное строение, половое размножение*

Ответ. \_\_\_\_\_

- 2.1. У смородины ранней весной появляются молодые стебли с листьями. Найдите в приведённом ниже списке и запишите название этого процесса.

*Дыхание, питание, рост, плодоношение.*

Ответ. \_\_\_\_\_

- 2.2. В чём заключается значение этого процесса в жизни растения?

Ответ. \_\_\_\_\_

- 3.1. Выберите из приведённого ниже списка два примера оборудования, которые следует использовать для наблюдения за амурским тигром в природе.

Список приборов:

- 1) фотоловушка
- 2) секатор
- 3) комнатный термометр
- 4) бинокль
- 5) ботаническая папка

Запишите в таблицу номера выбранных примеров оборудования.

Ответ.

--	--

- 3.2. Знаниями в области какой биологической науки Вы воспользуетесь, проводя такое наблюдение?

Ответ. \_\_\_\_\_

- 4.1. Ольга на уроке изучала устройство микроскопа и делала соответствующие подписи к рисунку. Какую деталь микроскопа на рисунке она обозначила буквой А?

Ответ. \_\_\_\_\_

- 4.2. Какую функцию выполняет эта часть микроскопа при работе с ним?

Ответ. \_\_\_\_\_

- 4.3. Ольга рассмотрела кожицу лука под микроскопом, на котором было указано:

- увеличение окуляра – 10;
- увеличение объектива – 40.

Какое общее увеличение даёт данный микроскоп?

Ответ. \_\_\_\_\_



5

Анна и Владимир собрали и подготовили для гербария образцы растений. Для каждого растения им необходимо составить «паспорт», соответствующий положению этого растения в общей классификации организмов. Помогите ребятам записать в таблицу **слова** из предложенного списка в такой последовательности, чтобы получился «паспорт» растения, изображённого на фотографии.



*Ромашка аптечная*

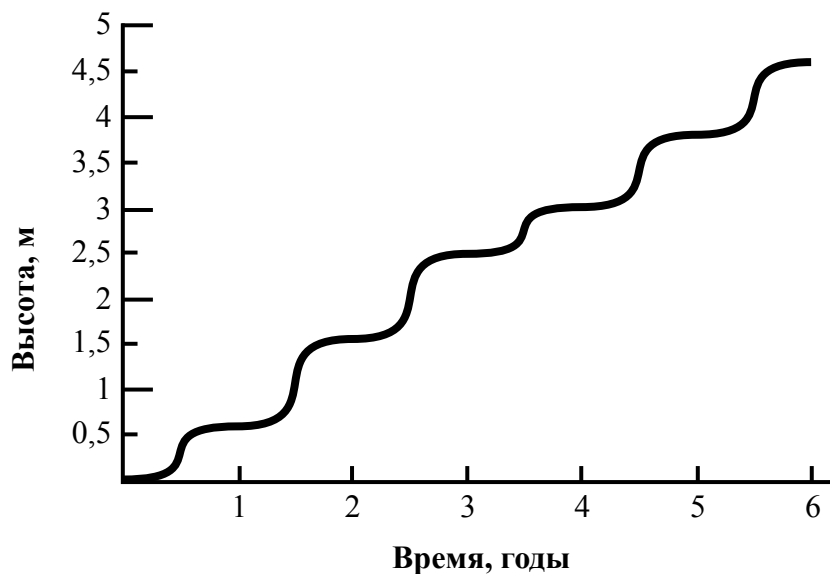
Список слов:

- 1) Покрытосеменные (цветковые)
- 2) Ромашка аптечная
- 3) Ромашки
- 4) Растения

Царство	Отдел	Род	Вид

6

На графике показан рост древесного растения умеренного климата в течение нескольких лет.



6.1. Определите максимальную высоту растения на третий год жизни.

Ответ. \_\_\_\_\_

6.2. Как можно объяснить наличие периодов в жизни растения, когда процесс его роста в высоту резко замедляется?

Ответ. \_\_\_\_\_

ИЛИ

На карте Земли показаны территории обитания серого волка.



6.1. На каком материке восточного полушария обитает серый волк?

Ответ. \_\_\_\_\_

6.2. Как можно объяснить ограничение массового распространения серого волка южнее указанных на карте границ?

Ответ. \_\_\_\_\_

\_\_\_\_\_

7

Прочитайте текст и выполните задания.

(1)Лисица обыкновенная – хищное животное, широко распространённое на территории Евразии, Северной Америки. (2)Лисица – зверь среднего размера, массой до 10 кг, с изящным туловищем на невысоких тонких лапах, с вытянутой мордой, острыми ушами и длинным пушистым хвостом. (3)Самки лисицы рожают живых детёнышей и выкармливают их молоком. (4)Мех у лисицы густой, длинный, рыжего цвета, хорошо удерживающий тепло, поэтому зверь издавна был объектом мехового промысла. (5)Лисицы, в отличие от волков, охотятся на мелких животных, в основном на мышей, однако вблизи человеческого жилья могут нападать на домашнюю птицу. (6)В дикой природе лисицы редко живут более семи лет.

7.1. В каких предложениях текста описываются признаки внешнего строения лисицы обыкновенной? Запишите номера выбранных предложений.

Ответ. \_\_\_\_\_

7.2. Сделайте описание волка серого по следующему плану.

А) Какую среду обитания освоил волк?

Ответ. \_\_\_\_\_

Б) Какой признак внешнего строения волка указывает на его приспособленность к жизни в условиях этой среды? Ответ поясните.

Ответ. \_\_\_\_\_

\_\_\_\_\_

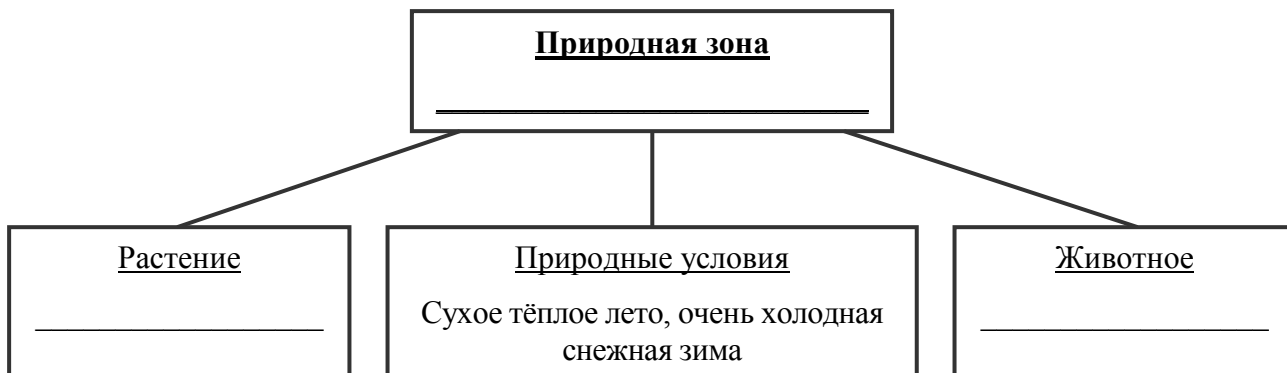
В) Какие отношения складываются между лисицей и волком в природе?

Ответ. \_\_\_\_\_



8 Заполните пустые ячейки на схеме, выбрав необходимые слова из приведённого списка.

*Верблюд, тайга, саксаул, песец, ель, тундра, дуб, глухарь, степь.*



9 Как Вы думаете, какое правило устанавливается изображённым на рисунке знаком? Напишите в ответе это правило и укажите место, где можно встретить такой знак.



Ответ. \_\_\_\_\_  
 \_\_\_\_\_  
 \_\_\_\_\_  
 \_\_\_\_\_

10 На фотографии изображён представитель одной из профессий, связанных с биологией. Определите эту профессию.



Ответ. \_\_\_\_\_

Напишите, какую работу выполняют люди этой профессии. Чем эта работа полезна обществу?

Ответ. \_\_\_\_\_  
 \_\_\_\_\_  
 \_\_\_\_\_  
 \_\_\_\_\_

**Система оценивания проверочной работы**

Правильный ответ на каждое из заданий 2.1, 2.2, 3.2, 4.1, 4.2, 4.3 и 6.1 оценивается 1 баллом.

Полный правильный ответ на каждое из заданий 3.1 и 7.1 оценивается 2 баллами. Если в ответе допущена одна ошибка (в том числе написана лишняя цифра или не написана одна необходимая цифра), выставляется 1 балл; если допущено две или более ошибки – 0 баллов.

Правильный ответ на задание 5 оценивается 2 баллами. Если в ответе переставлены местами два элемента, выставляется 1 балл, более двух элементов – 0 баллов.

<b>Номер задания</b>	<b>Правильный ответ</b>	
2.1	Рост	
2.2	Увеличение размера	
3.1	14 (в любой последовательности)	
3.2	Зоология	
4.1	Объектив	
4.2	Увеличение изображения	
4.3	400	
5	царство – Растения отдел – Покрытосеменные (цветковые) род – Ромашки вид – Ромашка аптечная ИЛИ 4132	
6.1	2,5 метра	Евразия
7.1	24 (в любой последовательности)	



1 Рассмотрите фотографии с изображением представителей различных объектов природы.

1.1. Подпишите их названия, используя слова из предложенного списка: *вирусы, растения, животные*.

Содержание верного ответа и указания по оцениванию	Баллы
<div style="display: flex; justify-content: space-around; align-items: center;"> <div style="text-align: center;">  <p>А. вирусы</p> </div> <div style="text-align: center;">  <p>Б. растения</p> </div> </div> <div style="text-align: center; margin-top: 20px;">  <p>В. животные</p> </div>	
Верно подписаны три объекта живой природы	1
Верно подписаны один-два объекта живой природы. ИЛИ Ответ неправильный	0
<i>Максимальный балл</i>	<i>1</i>

1.2. Два из изображённых на фотографиях объекта объединены общим признаком. Выпишите название объекта, «выпадающего» из общего ряда. Объясните свой выбор.

Содержание верного ответа и указания по оцениванию (допускаются иные формулировки ответа, не искажающие его смысла)	Баллы
Правильный ответ должен содержать следующие <u>элементы</u> : 1) <u>«выпадающий» из логического ряда объект</u> : вирусы; 2) <u>объяснение</u> , например: вирусы не имеют клеточного строения/не проявляют признаков жизни (кроме размножения). Объяснение может быть приведено в иной, близкой по смыслу формулировке	
Правильно указан объект, дано объяснение	2
Правильно указан только объект	1
Объект указан неправильно независимо от наличия/отсутствия объяснения. ИЛИ Ответ неправильный	0
<i>Максимальный балл</i>	<i>2</i>

1.3. В приведённом ниже списке даны характеристики объектов живой природы. Все они, за исключением одной, относятся к характеристикам объекта, изображённого в задании 1.1 над буквой В. Выпишите эту характеристику, которая «выпадает» из общего ряда. Объясните свой выбор.

*Неограниченный рост, активный образ жизни, клеточное строение, половое размножение*

<b>Содержание верного ответа и указания по оцениванию</b> (допускаются иные формулировки ответа, не искажающие его смысла)	<b>Баллы</b>
Правильный ответ должен содержать следующие <u>элементы</u> : 1) <u>«выпадающая»</u> из логического ряда характеристика: неограниченный рост; 2) <u>объяснение</u> , например: рост кузнечика ограничен, он не может вырасти больше определённого размера. Объяснение может быть приведено в иной, близкой по смыслу формулировке	
Правильно указана характеристика, дано объяснение	2
Правильно указана только характеристика	1
Характеристика указана неправильно независимо от наличия/отсутствия объяснения. ИЛИ Ответ неправильный	0
<i>Максимальный балл</i>	<i>2</i>

6

6.2. Как можно объяснить наличие периодов в жизни растения, когда процесс его роста в высоту резко замедляется?

<b>Содержание верного ответа и указания к оцениванию</b> (допускаются иные формулировки ответа, не искажающие его смысла)	<b>Баллы</b>
Правильный ответ должен содержать <u>ответ на вопрос</u> , например: замедление роста связано со сменой сезонов (осень, зима)	
Дан правильный ответ на вопрос	1
Ответ неправильный	0
<i>Максимальный балл</i>	<i>1</i>

ИЛИ

6.2. Как можно объяснить ограничение массового распространения серого волка южнее указанных на карте границ?

<b>Содержание верного ответа и указания к оцениванию</b> (допускаются иные формулировки ответа, не искажающие его смысла)	<b>Баллы</b>
Правильный ответ должен содержать <u>ответ на вопрос</u> , например: за границей сменяется климатический пояс (ИЛИ за границей неподходящие климатические условия)	
Дан правильный ответ на вопрос	1
Ответ неправильный	0
<i>Максимальный балл</i>	<i>1</i>

7

7.2. Сделайте описание волка серого по следующему плану.

- А) Какую среду обитания освоил волк?  
 Б) Какой признак внешнего строения волка указывает на его приспособленность к жизни в условиях этой среды? Ответ поясните  
 В) Какие отношения складываются между лисицей и волком в природе?



Содержание верного ответа и указания по оцениванию (допускаются иные формулировки ответа, не искажающие его смысла)	Баллы
Правильный ответ должен содержать <u>описание/признаки по трём пунктам плана</u> : А) наземно-воздушную; Б) густая шерсть – приспособление к смене температуры воздуха; В) конкурентные/хищник–жертва. Элементы описания могут быть приведены в иной, близкой по смыслу формулировке	
Правильно даны ответы по трём пунктам плана	3
Правильно даны ответы по двум любым пунктам плана	2
Правильно дан ответ только по одному любому пункту плана	1
Ответ неправильный	0
<i>Максимальный балл</i>	3

8 Заполните пустые ячейки на схеме, выбрав необходимые слова из приведённого списка.

*Верблюды, тайга, саксаул, песец, ель, тундра, дуб, глухарь, степь.*

Содержание верного ответа и указания по оцениванию	Баллы
<p>Правильный ответ должен содержать <u>заполненную схему</u> с вписанными в неё названиями природной зоны, растения и животного.</p> <div style="text-align: center;"> <pre> graph TD     A["<u>Природная зона</u> тайга"] --- B["<u>Растение</u> ель"]     A --- C["<u>Природные условия</u> Сухое тёплое лето, очень холодная снежная зима"]     A --- D["<u>Животное</u> глухарь"]           </pre> </div>	
Схема заполнена правильно	2
В заполнении схемы допущена одна ошибка	1
В заполнении схемы допущено две или более ошибки. ИЛИ Ответ неправильный	0
<i>Максимальный балл</i>	2

9 Как Вы думаете, какое правило устанавливается изображённым на рисунке знаком?

Напишите в ответе это правило и укажите место, где можно встретить такой знак.



Содержание верного ответа и указания к оцениванию (допускаются иные формулировки ответа, не искажающие его смысла)	Баллы
<p>Правильный ответ должен содержать следующие <u>элементы</u>:</p> <p>1) <u>правило</u>: здесь запрещается ловить бабочек;</p> <p>2) <u>указание места</u>: в заповеднике / ботаническом саду / национальном парке.</p> <p>Правило и указание места могут быть приведены в иной, близкой по смыслу формулировке</p>	
Правильно определено и записано правило, указано место	2
Правильно определено и записано правило, место не указано	1
Правило и место не определены / определены неправильно	0
<i>Максимальный балл</i>	2

10

На фотографии изображён представитель одной из профессий, связанных с биологией. Определите эту профессию.

Напишите, какую работу выполняют люди этой профессии. Чем эта работа полезна обществу?



Критерии и указания к оцениванию		Баллы
<b>К1</b>	<b>Определение профессии</b> <i>Принимается в качестве правильного ответа указание любой профессии, соответствующей изображению</i>	<b>1</b>
	Профессия: цветовод/садовод/садовник/флорист/ландшафтный дизайнер	1
	Профессия не определена в явном виде / определена неправильно	0
	<i>Если профессия в явном виде не определена / определена неправильно и по критерию К1 выставлен 0 баллов, то по всем остальным позициям оценивания выставляется 0 баллов</i>	
<b>К2</b>	<b>Пояснение характера работы</b> <i>При оценивании объём пояснения не учитывается; краткое пояснение, правильное по существу, может быть оценено максимальным баллом по данному критерию</i>	<b>1</b>
	Правильно пояснено, какую работу выполняют представители данной профессии	1
	Пояснение о том, какую работу выполняют представители данной профессии, отсутствует. ИЛИ Ответ неправильный	0
<b>К3</b>	<b>Объяснение пользы для общества</b> <i>При оценивании в качестве правильного может быть принято объяснение в любом объёме. Главное – конкретизация объяснения применительно к данной профессии</i>	<b>1</b>
	Дано уместное объяснение того, чем работа людей данной профессии полезна обществу	1
	Приведены рассуждения общего характера, не связанные с общественной значимостью данной профессии. ИЛИ Ответ неправильный	0
<i>Максимальный балл</i>		<b>3</b>

### Система оценивания выполнения всей работы

Максимальный первичный балл – 29.

*Рекомендации по переводу первичных баллов в отметки по пятибалльной шкале*

Отметка по пятибалльной шкале	«2»	«3»	«4»	«5»
Первичные баллы	0–11	12–17	18–23	24–29

**Проверочная работа  
по ИСТОРИИ****5 класс****Образец****Инструкция по выполнению работы**

На выполнение работы по истории даётся 45 минут. Работа состоит из двух частей и включает в себя 7 заданий. Часть 1 работы содержит задания по истории Древнего мира, в части 2 предложено задание, связанное с памятью народа России о Великой Отечественной войне.

Ответы на задания запишите в поля ответов в тексте работы. В случае записи неверного ответа зачеркните его и запишите рядом новый.

При выполнении работы не разрешается пользоваться учебником, рабочими тетрадями и другими справочными материалами.

При необходимости можно пользоваться черновиком. Записи в черновике проверяться и оцениваться не будут.

Советуем выполнять задания в том порядке, в котором они даны. В целях экономии времени пропускайте задание, которое не удаётся выполнить сразу, и переходите к следующему. Если после выполнения всей работы у Вас останется время, то Вы сможете вернуться к пропущенным заданиям.

***Желаем успеха!***

---

*Заполняется учителем, экспертом или техническим специалистом*

**Обратите внимание:** в случае, если какие-либо задания не могли быть выполнены целым классом по причинам, связанным с отсутствием соответствующей темы в реализуемой школой образовательной программе, в форме сбора результатов ВПР всем обучающимся класса за данное задание вместо балла выставляется значение «Тема не пройдена». В соответствующие ячейки таблицы заполняется н/п.

*Таблица для внесения баллов участника*

Номер задания	1	2	3	4	5	6	7	Сумма баллов	Отметка за работу
Баллы									

## Часть 1

В этой части работы даны задания по истории Древнего мира.

Прочтите перечень из четырёх тем и выполните задания, относящиеся к этому перечню.

## Перечень тем

А) шумерские города-государства

Б) Древняя Индия

В) Древний Египет

Г) Древняя Греция

1

Каждая из иллюстраций, приведённых ниже, относится к одной из указанных в перечне тем. Установите соответствие между темами и иллюстрациями: к каждой теме подберите по одной иллюстрации.



1)



2)



3)



4)

Запишите в таблицу выбранные цифры под соответствующими буквами.

Ответ:

А	Б	В	Г

## Перечень тем

А) шумерские города-государства

Б) Древняя Индия

В) Древний Египет

Г) Древняя Греция

2

Прочтите отрывок из исторического источника и определите, к какой из данных тем он относится. В ответе напишите букву, которой обозначена эта тема.

«У царя этого племени родился первенец, которому дали имя Гаутама. На седьмой день после рождения сына умерла его мать. Отец решил посвятить свою жизнь сыну. Он приказал огородить дом высокой стеной, чтобы ничто не могло смутить юную душу. В ворота пропускали только красивых и хорошо одетых людей. Прожив 29 лет, став мужем и отцом, Гаутама ни разу не выходил за ворота и наивно полагал, что всюду живут также беззаботно, как он. Но однажды он встретил дряхлого старца и понял, что старость неизбежна. Встретил больного и понял, что не вечно будет здоров. Он задумался о смерти и решил стать отшельником. Долго странствовал он, голодал и терпел лишения. И однажды, когда он сидел под огромным деревом, скрестив ноги, предаваясь глубокому размышлению, он обрёл мудрость».

Ответ:

**Выберите одну тему из перечня, а затем выполните относящиеся к этому перечню задания только по выбранной Вами теме. Перед выполнением каждого из относящихся к перечню заданий укажите букву, которой обозначена выбранная тема. Указанные в заданиях буквы должны быть одинаковыми.**

3

Выбранная тема:  (укажите букву в перечне).

Прочтите список слов и напишите слово, относящееся к выбранной Вами теме.

*Иероглифы, брахманы, клинопись, полис, патриции, конфуцианство.*

Ответ: \_\_\_\_\_

Объясните смысл этого слова.

Ответ: \_\_\_\_\_





На позициях 5 и 6 могут быть использованы задания одной из двух моделей.  
**Модель 1**

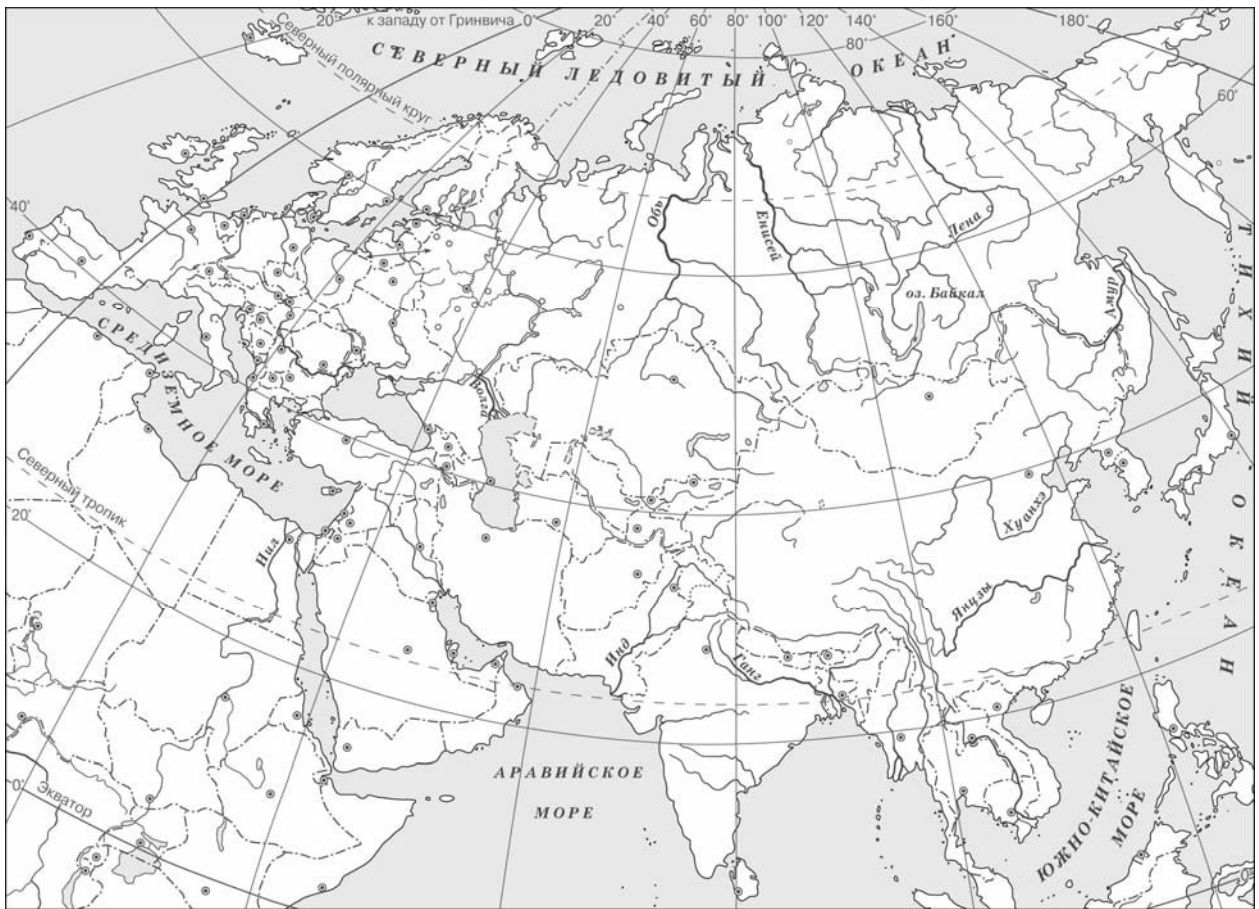
**Перечень тем**

- |                                 |                   |
|---------------------------------|-------------------|
| А) шумерские города-государства | Б) Древняя Индия  |
| В) Древний Египет               | Г) Древняя Греция |

5

Выбранная тема:  (укажите букву в перечне).

Заштрихуйте на контурной карте один четырёхугольник, образованный градусной сеткой (параллелями и меридианами), в котором полностью или частично располагалась страна (города-государства), указанная(-ые) в выбранной Вами теме.



6

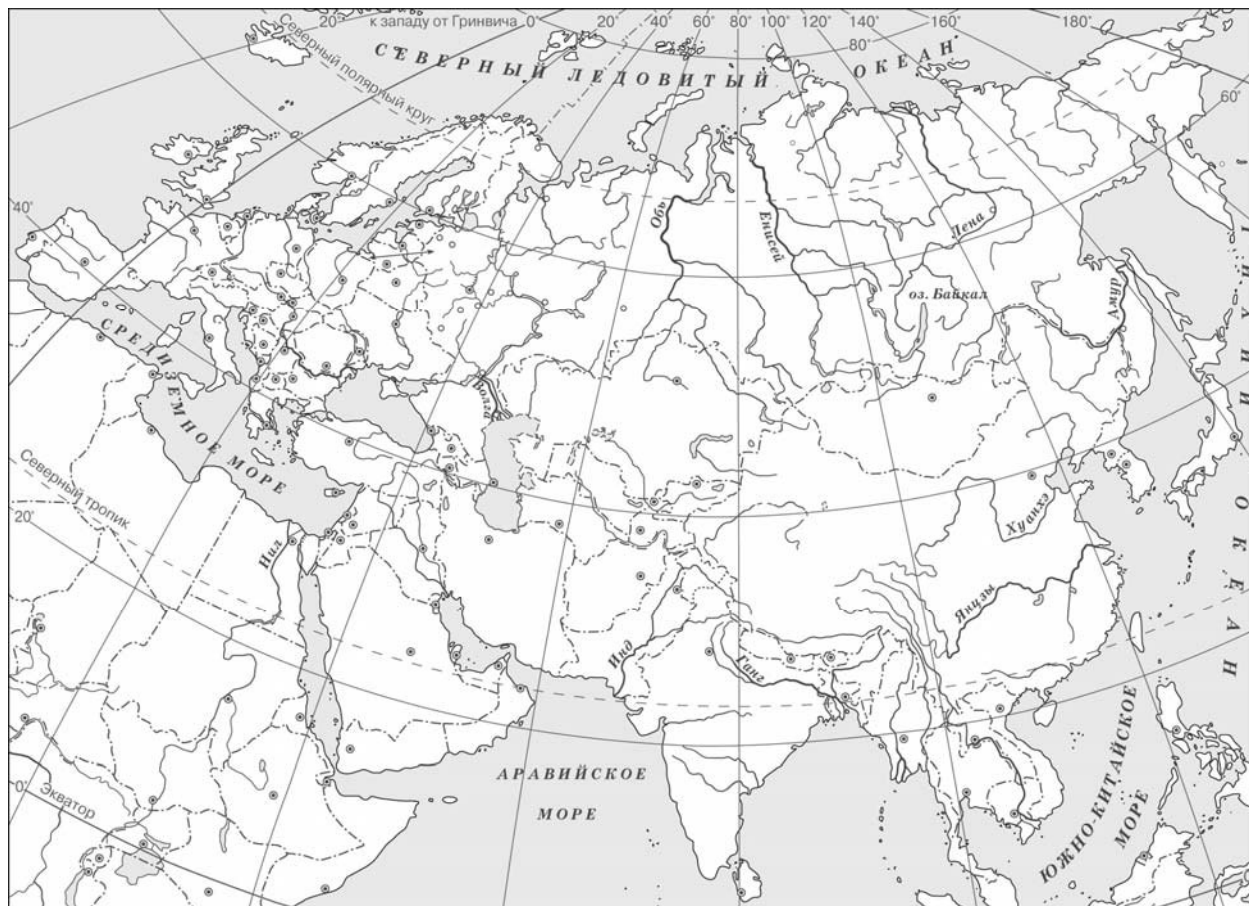
Выбранная тема:  (укажите букву в перечне).

Используя знания исторических фактов, объясните, как природно-климатические условия повлияли на занятия жителей этой страны (городов-государств).

Ответ: \_\_\_\_\_  
 \_\_\_\_\_  
 \_\_\_\_\_

## Модель 2

- 5 Заштрихуйте на контурной карте один четырёхугольник, образованный градусной сеткой (параллелями и меридианами), в котором располагался древний город Рим.



- 6 Используя знания исторических фактов, объясните, как природно-климатические условия повлияли на занятия жителей полуострова, на котором расположен древний город Рим.

Ответ: \_\_\_\_\_

---



---



---

**Часть 2**

7

Рассмотрите изображение и выполните задание.



Укажите год, когда была сделана данная фотография. Почему изображённые на фотографии события до сих пор имеют большое значение для всех граждан России?

Ответ: \_\_\_\_\_

\_\_\_\_\_

\_\_\_\_\_

\_\_\_\_\_

\_\_\_\_\_

\_\_\_\_\_

\_\_\_\_\_

\_\_\_\_\_

\_\_\_\_\_

\_\_\_\_\_

\_\_\_\_\_

\_\_\_\_\_

### Система оценивания проверочной работы по истории

Правильный ответ на задание 1 оценивается 2 баллами. Если в ответе допущена одна ошибка (в том числе написана лишняя цифра или не написана одна необходимая цифра), выставляется 1 балл; если допущено две или более ошибки – 0 баллов.

Правильный ответ на задание 2 оценивается 1 баллом.

Номер задания	Правильный ответ
1	3214
2	Б

### Критерии оценивания выполнения заданий с развёрнутым ответом

3

Выбранная тема:  (укажите букву в перечне).

Прочтите список слов и напишите слово, относящееся к выбранной Вами теме.

*Иероглифы, брахманы, клинопись, полис, патриции, конфуцианство.*

Объясните смысл этого слова.

Содержание верного ответа и указания по оцениванию (допускаются иные формулировки ответа, не искажающие его смысла)	Баллы
<p>Правильный ответ должен содержать следующие <u>элементы</u>:</p> <p>1) <u>соответствие тем и слов</u>: А – клинопись; Б – брахманы; В – иероглифы; Г – полис;</p> <p>2) <u>объяснение смысла слов</u>: <i>клинопись</i> – древняя письменность, распространённая в Месопотамии. Знаки этой письменности выдавливались палочкой на влажной глине и были похожи на клинья;</p> <p><i>брахманы</i> – высшая варна в Древней Индии, жрецы;</p> <p><i>иероглифы</i> – древние рисуночные знаки египетского письма;</p> <p><i>полис</i> – небольшое независимое государство в Древней Греции, центром которого был город.</p> <p>Содержание смысла слова может быть раскрыто в иных формулировках</p>	
Правильно указано слово и раскрыт его смысл	3
Правильно указано слово, при раскрытии его смысла допущена(-ы) неточность(-и), существенно не искажающая(-ие) ответа. ИЛИ Правильно указано слово, при раскрытии его смысла указаны не основные, а только второстепенные (несущественные) признаки	2
Правильно указано только слово	1
Слово указано неправильно / не указано независимо от наличия/отсутствия раскрытия его смысла. ИЛИ Приведены рассуждения общего характера, не соответствующие требованию задания. ИЛИ Ответ неправильный	0
<i>Максимальный балл</i>	3

4

Выбранная тема:  (укажите букву в перечне).

Прочтите список событий (явлений, процессов) и напишите событие (явление, процесс), которое относится к выбранной Вами теме.

*Строительство пирамиды фараона Хеопса, изгнание Тарквиния Гордого, строительство городов из глины, существование кастовой системы, деятельность правителя Дария I, Марафонская битва.*

Используя знания по истории, расскажите об этом событии (явлении, процессе). Ваш рассказ должен содержать не менее двух исторических фактов.

Содержание верного ответа и указания по оцениванию (допускаются иные формулировки ответа, не искажающие его смысла)	Баллы
<p>Правильный ответ должен содержать следующие элементы:            1) <u>соответствие тем и событий (процессов, явлений)</u>: А – строительство городов из глины; Б – существование кастовой системы; В – строительство пирамиды фараона Хеопса; Г – Марафонская битва;            2) <u>рассказ об указанном событии (процессе, явлении)</u></p>	
<p>Правильно указано событие (процесс, явление); рассказ о событии (процессе, явлении) содержит исторические факты; фактические ошибки отсутствуют</p>	3
<p>Правильно указано событие (процесс, явление); в рассказе наряду с верными фактами о событии (процессе, явлении) содержится(-атся) фактическая(-ие) ошибка(-и), существенно не искажающая(-ие) ответа.            ИЛИ Правильно указано событие (процесс, явление); рассказ содержит только один исторический факт; фактические ошибки отсутствуют</p>	2
<p>Правильно указано событие (процесс, явление); рассказ содержит только один исторический факт; в рассказе наряду с верным фактом о событии (процессе, явлении) содержится(-атся) фактическая(-ие) ошибка(-и), существенно не искажающая(-ие) ответа.            ИЛИ Правильно указано только событие (процесс, явление)</p>	1
<p>Событие (процесс, явление) указано неправильно / не указано независимо от наличия/отсутствия рассказа о нём.            ИЛИ Приведены рассуждения общего характера, не соответствующие требованию задания.            ИЛИ Ответ неправильный</p>	0
<i>Максимальный балл</i>	<i>3</i>

## Для модели 1

5

Выбранная тема:  (укажите букву в перечне).

Заштрихуйте на контурной карте один четырёхугольник, образованный градусной сеткой (параллелями и меридианами), в котором полностью или частично располагалась страна (города-государства), указанная(-ые) в выбранной Вами теме.

Содержание верного ответа и указания по оцениванию	Баллы
Заштрихован четырёхугольник, образованный градусной сеткой, в котором полностью или частично располагалась страна (города-государства), указанная(-ые) в выбранной теме (допустимы небольшие отклонения, связанные с недостаточной аккуратностью). ИЛИ Заштрихованы два или более двух четырёхугольников, во всех заштрихованных четырёхугольниках полностью или частично располагалась страна (города-государства), указанная(-ые) в выбранной теме (допустимы небольшие отклонения, связанные с недостаточной аккуратностью)	1
Заштрихован четырёхугольник, образованный градусной сеткой, в котором не располагалась страна (города-государства), указанная(-ые) в выбранной теме. ИЛИ Заштрихованы два или более двух четырёхугольников, в некоторых из заштрихованных четырёхугольников полностью или частично располагалась страна (города-государства), указанная(-ые) в выбранной теме. ИЛИ Ответ неправильный	0
<i>Максимальный балл</i>	<i>1</i>

6

Выбранная тема:  (укажите букву в перечне).

Используя знания исторических фактов, объясните, как природно-климатические условия повлияли на занятия жителей этой страны (городов-государств).

Содержание верного ответа и указания по оцениванию	Баллы
Правильно дано объяснение влияния одного любого природно-климатического условия на занятия жителей	2
Правильно дано объяснение влияния одного природно-климатического условия на занятия жителей, при этом допущена(-ы) неточность(-и), существенно не искажающая(-ие) ответа. ИЛИ При объяснении влияния природно-климатических условий на занятия жителей указаны не основные, а только второстепенные (несущественные) связи	1
Приведены рассуждения общего характера, не соответствующие требованию задания. ИЛИ Ответ неправильный	0
<i>Максимальный балл</i>	<i>2</i>

## Для модели 2

- 5 Заштрихуйте на контурной карте один четырёхугольник, образованный градусной сеткой (параллелями и меридианами), в котором располагался древний город Рим.

Содержание верного ответа и указания по оцениванию	Баллы
Заштрихован четырёхугольник, образованный градусной сеткой, в котором располагался древний город Рим (допустимы небольшие отклонения, связанные с недостаточной аккуратностью)	1
Заштрихован четырёхугольник, образованный градусной сеткой, в котором не располагался древний город Рим. ИЛИ Заштрихованы два или более двух четырёхугольников, в одном из которых располагался древний город Рим. ИЛИ Ответ неправильный	0
<i>Максимальный балл</i>	<i>1</i>

- 6 Используя знания исторических фактов, объясните, как природно-климатические условия повлияли на жителей полуострова, на котором расположен древний город Рим.

Содержание верного ответа и указания по оцениванию	Баллы
Правильно дано объяснение влияния одного любого природно-климатического условия на занятия жителей	2
Правильно дано объяснение влияния одного природно-климатического условия на занятия жителей, при этом допущена(-ы) неточность(-и), существенно не искажающая(-ие) ответа. ИЛИ При объяснении влияния природно-климатических условий на занятия жителей указаны не основные, а только второстепенные (несущественные) связи	1
Приведены рассуждения общего характера, не соответствующие требованию задания. ИЛИ Ответ неправильный	0
<i>Максимальный балл</i>	<i>2</i>



7 Рассмотрите изображение и выполните задание.



Укажите год, когда была сделана данная фотография. Почему изображённые на фотографии события до сих пор имеют большое значение для всех граждан России?

Содержание верного ответа и указания по оцениванию (допускаются иные формулировки ответа, не искажающие его смысла)	Баллы
<p>Правильный ответ должен содержать следующие <u>элементы</u>:</p> <p>1) <u>год</u> – 1945 г.;</p> <p>2) <u>объяснение</u>, например: фотография связана с Победой над фашистской Германией, в результате которой Советский Союз преодолел смертельную опасность, сохранил собственную государственность и стал сильнейшей мировой державой. Эта Победа до сих пор объединяет граждан нашей страны, так как Великая Отечественная война коснулась каждой семьи, а Победа – результат героической борьбы всего советского народа.</p> <p>Объяснение может быть дано в иных, близких по смыслу формулировках</p>	

Правильно указан год и объяснение	3
Правильно указан год, объяснение содержит неточность(-и), существенно не искажающую(-ие) смысла ответа. ИЛИ Правильно указан год, объяснение содержит не основные, а только второстепенные (несущественные) связи, не в полной мере раскрывающие суть ответа на задание	2
Правильно указан только год. ИЛИ Год указан неправильно / не указан, дано верное объяснение	1
Год указан неправильно / не указан, дано неверное объяснение / объяснение не дано. ИЛИ Приведены рассуждения общего характера, не соответствующие требованию задания	0
<i>Максимальный балл</i>	3

### Система оценивания выполнения всей работы

Максимальный первичный балл за выполнение работы – 15.

*Рекомендации по переводу первичных баллов в отметки по пятибалльной шкале*

Отметка по пятибалльной шкале	«2»	«3»	«4»	«5»
Первичные баллы	0–3	4–7	8–11	12–15

**Проверочная работа  
по МАТЕМАТИКЕ**

**5 класс**

**Образец**

**Инструкция по выполнению работы**

На выполнение работы по математике даётся 60 минут. Работа содержит 14 заданий.

В заданиях, после которых есть поле со словом «Ответ», запишите ответ в указанном месте.

В задании 12 (пункт 2) нужно сделать чертёж на рисунке, данном в условии.

В заданиях, после которых есть поле со словами «Решение» и «Ответ», запишите решение и ответ в указанном месте.

Если Вы хотите изменить ответ, зачеркните его и запишите рядом новый.

При выполнении работы нельзя пользоваться учебниками, рабочими тетрадями, справочниками, калькулятором.

При необходимости можно пользоваться черновиком. Записи в черновике проверяться и оцениваться не будут.

Советуем выполнять задания в том порядке, в котором они даны. Для экономии времени пропускайте задание, которое не удаётся выполнить сразу, и переходите к следующему. Постарайтесь выполнить как можно больше заданий.

***Желаем успеха!***

*Заполняется учителем, экспертом или техническим специалистом*

**Обратите внимание:** в случае, если какие-либо задания не могли быть выполнены целым классом по причинам, связанным с отсутствием соответствующей темы в реализуемой школой образовательной программе, в форме сбора результатов ВПР всем обучающимся класса за данное задание вместо балла выставляется значение «Тема не пройдена». В соответствующие ячейки таблицы заполняется н/п.

*Таблица для внесения баллов участника*

Номер задания	1	2	3	4	5	6	7	8	9	10	11(1)	11(2)	12(1)	12(2)	13	14	Сумма баллов	Отметка за работу
Баллы																		





9

Найдите значение выражения  $480\ 480 : 24 - 4 \cdot (81 - 63) : 2$ .

Запишите решение и ответ.

Решение:

Ответ:

10

В магазине продаётся несколько видов творога в различных упаковках и по различной цене. В таблице показана масса каждой упаковки и её цена. Какова наименьшая цена за килограмм творога?

Упаковка	Масса упаковки	Цена за упаковку
1	200 г	52 руб.
2	250 г	62 руб.
3	500 г	125 руб.
4	200 г	85 руб.

Запишите решение и ответ.

Решение:

Ответ:





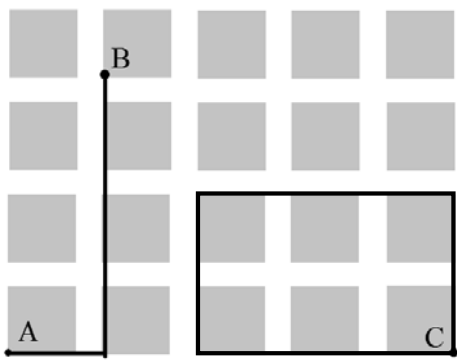


## Система оценивания проверочной работы

## Оценивание отдельных заданий

Номер задания	1	2	3	4	5	6	7	8	9	10	11.1	11.2	12.1	12.2	13	14	Итого
Балл	1	1	1	1	1	2	1	1	2	2	1	1	1	1	1	2	20

## Ответы

Номер задания	Правильный ответ
1	36, или 60, или 84
2	$\frac{28}{7}$ или $\frac{5}{7}$ или $\frac{19}{8}$
3	10,3
4	17 или 17 пассажиров
5	806
6	5 или 5 минут
7	3 или 3 розы
8	1600 руб.
9	19 984
10	248 руб.
11 пункт 1	Светлое
11 пункт 2	Лесное и Широкое
12 пункт 1	520 м
12 пункт 2	 <p>Должно быть зачтено любое другое решение, удовлетворяющее условию</p>
13	35
14	55

## Решения и указания к оцениванию ответов на задания 6, 9, 10, 14

6

Принтер печатает 72 страницы за 3 минуты. За сколько минут этот принтер напечатает 120 страниц?

Запишите решение и ответ.

Решение и указания к оцениванию	Баллы
<p>Решение: В минуту принтер печатает: <math>72 : 3 = 24</math> страницы. Время печати 120 страниц: <math>120 : 24 = 5</math> минут.</p> <p><b>Допускается другая последовательность действий, обоснованно приводящая к верному ответу.</b></p> <p>Ответ: 5 минут</p>	
Проведены все необходимые преобразования и/или рассуждения, приводящие к ответу; получен верный ответ	2
Проведены все необходимые преобразования и/или рассуждения, приводящие к ответу, но допущена одна арифметическая ошибка, не нарушающая общей логики решения, в результате чего получен неверный ответ	1
Не проведены необходимые преобразования и/или рассуждения. ИЛИ Приведены неверные рассуждения. ИЛИ В рассуждениях и преобразованиях допущено более одной арифметической ошибки	0
<i>Максимальный балл</i>	2

9

Найдите значение выражения  $480\,480 : 24 - 4 \cdot (81 - 63) : 2$ .

Запишите решение и ответ.

Указания к оцениванию	Баллы
<p>Решение: 1) <math>480\,480 : 24 = 20\,020</math>; 2) <math>81 - 63 = 18</math>; 3) <math>4 \cdot 18 : 2 = 36</math>; 4) <math>20\,020 - 36 = 19\,984</math>.</p> <p>Ответ: 19 984</p>	
Проведены все необходимые вычисления, получен верный ответ	2
Проведены все необходимые вычисления, приводящие к ответу, но допущена одна арифметическая ошибка, не нарушающая общей логики вычислений, в результате чего получен неверный ответ	1
Не проведены необходимые вычисления. ИЛИ Приведены неверные вычисления. ИЛИ В вычислениях допущено более одной арифметической ошибки	0
<i>Максимальный балл</i>	2

10

В магазине продаётся несколько видов творога в различных упаковках и по различной цене. В таблице показана масса каждой упаковки и её цена. Какова наименьшая цена за килограмм творога?

Упаковка	Масса упаковки	Цена за упаковку
1	200 г	52 руб.
2	250 г	62 руб.
3	500 г	125 руб.
4	200 г	85 руб.

Запишите решение и ответ.

Решение и указания к оцениванию	Баллы
<p>Решение:</p> <p>Для каждого вида творога определим цену за 1 кг.</p> <p>200 г составляет пятую часть от килограмма, поэтому цена за килограмм для первого вида творога равна: <math>52 \cdot 5 = 260</math> руб.</p> <p>250 г составляет четвертую часть от килограмма, поэтому для второго вида творога цена за килограмм: <math>62 \cdot 4 = 248</math> руб.</p> <p>Для третьего вида творога можно вычислить стоимость 1 г, а затем умножить её на 1000. Стоимость 1 г: <math>125 : 500 = 0,25</math> руб. Значит, цена за килограмм: <math>0,25 \cdot 1000 = 250</math> руб.</p> <p>Для четвертого вида творога вычисления можно не проводить, поскольку он дороже первого вида.</p> <p>Итак, наиболее дешёвая цена за килограмм творога среди представленных видов – 248 руб.</p> <p><b>Допускается другая последовательность действий, обоснованно приводящая к верному ответу.</b></p> <p><b>Решение должно содержать этап сравнения стоимости 1 кг творога для разных видов.</b></p> <p>Ответ: 248 руб.</p>	
Проведены все необходимые преобразования и/или рассуждения, приводящие к ответу; получен верный ответ	2
Проведены все необходимые преобразования и/или рассуждения, приводящие к ответу, но допущена одна арифметическая ошибка, не нарушающая общей логики решения, в результате чего получен неверный ответ	1
Не проведены необходимые преобразования и/или рассуждения (например, отсутствует этап сравнения цены за 1 кг творога для разных видов). ИЛИ Приведены неверные рассуждения. ИЛИ В рассуждениях и преобразованиях допущено более одной арифметической ошибки	0
<i>Максимальный балл</i>	2

14

После строительства дома осталось некоторое количество плиток. Их можно использовать для выкладывания прямоугольной площадки на участке рядом с домом. Если укладывать в ряд по 10 плиток, то для квадратной площадки плиток не хватит. При укладывании по 8 плиток в ряд остаётся один неполный ряд, а при укладывании по 9 плиток тоже остаётся неполный ряд, в котором на 6 плиток меньше, чем в неполном ряду при укладывании по 8. Сколько всего плиток осталось после строительства дома?  
Запишите решение и ответ.

Указания к оцениванию	Баллы
<p>Решение: Поскольку при укладывании по 8 и по 9 плиток в ряд прямоугольников не получается, а остаются неполные ряды, то количество плиток делится на 8 с остатком и на 9 с остатком. Остаток от деления любого числа на 8 не может быть больше 7. По условию, это число на 6 больше, чем остаток от деления на 9. Но остаток от деления на 9 тоже не равен нулю. Значит, остаток от деления на 8 может быть равен только 7. А остаток от деления на 9 равен 1. Общее количество плиток меньше 100, иначе их хватило бы на квадратную площадку со стороной в 10 плиток. Среди чисел меньше 100 надо найти такое, которое делится на 8 с остатком 7 и на 9 с остатком 1. Проверив все числа в пределах 100, делящиеся на 9 с остатком 1, получим ответ: 55 плиток.</p> <p><b>Допускается другая последовательность действий и рассуждений, обоснованно приводящая к верному ответу.</b></p> <p>Ответ: 55</p>	
Проведены все необходимые рассуждения, приводящие к ответу; получен верный ответ	2
Проведены неполные рассуждения, приводящие к верному ответу. Например, подбором найден верный ответ, приведено обоснование того, что ответ удовлетворяет условию, но нет обоснования того, что отсутствуют другие верные ответы	1
Не проведены необходимые рассуждения. Например, приведён только верный ответ без рассуждений. ИЛИ Приведены неверные рассуждения. ИЛИ Решение отсутствует	0
<i>Максимальный балл</i>	2

### Система оценивания выполнения всей работы

Максимальный первичный балл за выполнение работы – 20.

*Рекомендации по переводу первичных баллов в отметки по пятибалльной шкале*

Отметка по пятибалльной шкале	«2»	«3»	«4»	«5»
Первичные баллы	0–6	7–10	11–14	15–20

Обучающимся, набравшим 19–20 баллов, по решению образовательной организации может быть выставлено две отметки «5». Кроме того, рекомендуется обеспечить возможности для развития математических способностей у таких обучающихся.

**Проверочная работа  
по РУССКОМУ ЯЗЫКУ**

**5 класс**

**Образец**

**Инструкция по выполнению работы**

На выполнение проверочной работы по русскому языку даётся 60 минут. Работа включает в себя 12 заданий.

Ответ запишите в поле ответа в тексте работы.

При выполнении работы не разрешается пользоваться учебником, рабочими тетрадями, справочниками по грамматике, орфографическими словарями, иными справочными материалами.

Советуем выполнять задания в том порядке, в котором они даны. Для экономии времени пропускайте задание, которое не удаётся выполнить сразу, и переходите к следующему. Если после выполнения всей работы у Вас останется время, Вы сможете вернуться к пропущенным заданиям. Постарайтесь выполнить как можно больше заданий.

**Желаем успеха!**

*Заполняется учителем, экспертом или техническим специалистом*

**Обратите внимание:** в случае, если какие-либо задания не могли быть выполнены целым классом по причинам, связанным с отсутствием соответствующей темы в реализуемой школой образовательной программе, в форме сбора результатов ВПР всем обучающимся класса за данное задание вместо балла выставляется значение «Тема не пройдена». В соответствующие ячейки таблицы заполняется н/п.

*Таблица для внесения баллов участника*

Номер задания	1К1	1К2	1К3	2К1	2К2	2К3	2К4	3	4(1)	4(2)	5(1)	5(2)	6(1)	6(2)	7(1)	7(2)	8	9	10	11	12	Сумма баллов	Отметка за работу
Баллы																							

1

Перепишите текст 1, раскрывая скобки, вставляя, где это необходимо, пропущенные буквы и знаки препинания.

## Текст 1

В тундр.. – в..сна. Со..нце дружески подмигива..т, посылая луч.. света из-под ни(з/с)ких обл..ков. Звонят большие<sup>(3)</sup> и малые руч..и со стоном взламывают..ся р..чушки в г..рах.

Вода всюду<sup>(1)</sup>. Ступ..ш.. ногой в мох – и мох сочит..ся. Трон..ш.. мшист..ю коч..ку – и сверху появит..ся вода. Стан..ш.. ногой на л..док – и из-под л..дка брызн..т вода. Сейчас вся тундра это разр..стающееея б..лото. Оно ж..вёт в(з/с)хлипыва..т под с..погами. Оно мя(г/х)кое, п..крыто ж..лтой прошлогодн..й тра(в/ф)кой и в..сенним мхом, похож..м на ц..плячий пух.

В..сна ро(б/п)ко вход..т в тундру оглядыва..т..ся.<sup>(4)</sup> Вдруг зам..рает<sup>(2)</sup> под напором х..лодного ветра но (не)останавлива..т..ся а идёт дальше.

---

---

---

---

---

---

---

---

---

---

---

---

---

---

---

---

---

---

---

---

---

---

---

---

---

---

---

---

---

---



2

Выполните обозначенные цифрами в тексте 1 языковые разборы:

(1) – фонетический разбор;

---

---

---

---

---

---

---

---

---

---

---

---

---

---

---

□

(2) – морфемный разбор;

---

---

---

---

---

---

---

---

---

---

---

---

---

---

---

□





3 Поставьте знак ударения в следующих словах.

Торты, облегчить, красивее, квартал.

4 Над каждым словом напишите, какой частью речи оно является. Запишите, какие из известных Вам частей речи отсутствуют в предложении.

В середине апреля из Африки возвращаются на родину соловьи.

Ответ. \_\_\_\_\_

5 Выпишите предложение с прямой речью. (Знаки препинания не расставлены.) Расставьте необходимые знаки препинания. Составьте схему предложения.

- 1) По словам Дениски всё стихотворение он выучил наизусть
- 2) Дениска робко сказал что не понял вопрос Раисы Ивановны
- 3) Раиса Ивановна громко произнесла Дениска прочтёт стихи русского поэта Некрасова
- 4) Что ты так сбивчиво декламируешь стихотворение Дениска

Ответ. \_\_\_\_\_

6 Выпишите предложение, в котором необходимо поставить запятую/запятые. (Знаки препинания внутри предложений не расставлены.) Напишите, на каком основании Вы сделали свой выбор.

- 1) Маша любит рисовать пейзажи акварельными красками.
- 2) Возьми-ка со стола новые кисти и акварельные краски!
- 3) Сначала друзья прорисуйте контуры предметов.
- 4) В художественной школе мы рисуем пейзажи и натюрморты.

Ответ. \_\_\_\_\_

7

Выпишите предложение, в котором необходимо поставить запятую. (Знаки препинания внутри предложений не расставлены.) Напишите, на каком основании Вы сделали свой выбор.

- 1) Всю ночь зима вязала кружевные узоры и щедро раздавала наряды деревьям.
- 2) Исчезают последние островки снега и на свет пробивается зелёная травка.
- 3) Снег заботливо укутал все деревья и белой накидкой покрыл землю.
- 4) Вот показалось долгожданное солнце и залило всю окрестность ярким светом.

Ответ. \_\_\_\_\_

\_\_\_\_\_

\_\_\_\_\_

**Прочитайте текст 2 и выполните задания 8–12.**

Текст 2

(1)Жил у нас в доме огромный толстый кот Иваныч. (2)Мы все его любили за добрый нрав. (3)Только увидит нас утром – сразу подбежит, начнёт мурлыкать, об ноги тереться. (4)Нам даже казалось, что по своему характеру и уму кот больше походил на собаку. (5)Он и бегал за нами, как собака: мы на огород – и он следом, мама в магазин – и он за ней. (6)А возвращаемся вечером с реки – Иваныч уж на лавочке возле дома сидит, будто нас дожидается.

(7)В старом доме мы прожили несколько лет, потом переехали в другой. (8)Переезжая, мы очень боялись, что Иваныч не уживётся на новой квартире и будет убежать на старое место. (9)Но наши опасения оказались совершенно напрасными.

(10)Попав в незнакомое помещение, Иваныч начал всё осматривать, обнюхивать, пока наконец не добрался до маминой кровати. (11)Тут уж он почувствовал, что всё в порядке, вскочил на постель и улёгся. (12)В обед кот мигом примчался к столу и уселся, как обычно, рядом с мамой. (13)В тот же день он осмотрел новый двор, посидел на лавочке перед домом, но на старую квартиру не ушёл. (14)Значит, не всегда верно, когда говорят, что собака людям верна, а кошка дому: вот у Иваныча вышло совсем наоборот.

*(По Г. Скребицкому)*

8

Определите и запишите основную мысль текста.

Ответ. \_\_\_\_\_

\_\_\_\_\_

\_\_\_\_\_

\_\_\_\_\_

9 Какой факт, по мнению автора текста, свидетельствует о том, что Иваныч был ласковым котом? Запишите ответ.

Ответ. \_\_\_\_\_

\_\_\_\_\_

\_\_\_\_\_

\_\_\_\_\_

10 Определите, какой тип речи представлен в предложениях 10–13 текста. Запишите ответ.

Ответ. \_\_\_\_\_

11 В предложениях 9–11 найдите слово со значением «чувство тревоги, беспокойство». Выпишите это слово.

Ответ. \_\_\_\_\_

12 В предложениях 4–6 найдите антоним к слову «утром» и выпишите его.

Ответ. \_\_\_\_\_

## Система оценивания проверочной работы по русскому языку

1

Перепишите текст 1, раскрывая скобки, вставляя, где это необходимо, пропущенные буквы и знаки препинания.

### Текст 1

В тундр.. – в..сна. Со..нце дружески подмигива..т, посылая луч.. света из-под ни(з/с)ких обл..ков. Звенят большие<sup>(3)</sup> и малые руч..и со стоном взламывают..ся р..чушки в г..рах.

Вода всюду<sup>(1)</sup>. Ступ..шь.. ногой в мох – и мох сочит..ся. Трон..шь.. мшист..ю коч..ку – и сверху появит..ся вода. Стан..шь.. ногой на л..док – и из-под л..дка брызн..т вода. Сейчас вся тундра это разр..стающее б..лото. Оно ж..вёт в(з/с)хлипыва..т под с..погами. Оно мя(г/х)кое, п..крыто ж..лтой прошлогодн..й тра(в/ф)кой и в..сенним мхом, похож..м на ц..плячий пух.

В..сна ро(б/п)ко вход..т в тундру оглядыва..т..ся.<sup>(4)</sup> Вдруг зам..рает<sup>(2)</sup> под напором х..лодного ветра но (не)останавлива..т..ся а идёт дальше.

№	Содержание верного ответа и указания по оцениванию	Баллы
	<p>В тундре – весна. Солнце дружески подмигивает, посылая луч света из-под низких облаков. Звенят большие<sup>(3)</sup> и малые ручьи, со стоном взламываются речушки в горах.</p> <p>Вода всюду<sup>(1)</sup>. Ступишь ногой в мох – и мох считается. Тронешь мшистую кочку – и сверху появится вода. Станешь ногой на ледок – и из-под ледка брызнет вода. Сейчас вся тундра – это разрастающееся болото. Оно живёт, всхлипывает под сапогами. Оно мягкое, покрыто жёлтой прошлогодней травкой и весенним мхом, похожим на цыплячий пух.</p> <p>Весна робко входит в тундру, оглядывается.<sup>(4)</sup> Вдруг замирает<sup>(2)</sup> под напором холодного ветра, но не останавливается, а идёт дальше.</p>	
<b>К1</b>	<b>Соблюдение орфографических норм</b>	
	Орфографических ошибок нет (или допущена одна негрубая ошибка). <i>При оценивании выполнения задания по критерию К1 учитываются только ошибки, сделанные при вставке пропущенных букв, раскрытии скобок, восстановлении слитного, раздельного и дефисного написания слов</i>	4
	Допущено не более двух ошибок	3
	Допущено три-четыре ошибки	2
	Допущено пять ошибок	1
	Допущено более пяти ошибок	0
<b>К2</b>	<b>Соблюдение пунктуационных норм</b>	
	Пунктуационных ошибок нет	3
	Допущена одна ошибка	2
	Допущено две ошибки	1
	Допущено более двух ошибок	0

КЗ	Правильность списывания текста	
	Текст переписан безошибочно (нет пропущенных и лишних слов и слов с изменённым графическим обликом). ИЛИ Допущено не более трёх описок и ошибок следующего характера: 1) изменён графический облик слова (допущены перестановка, замена или пропуск буквы, не приводящие к орфографической или грамматической ошибке); 2) в переписанном тексте пропущено одно из слов текста либо есть одно лишнее слово	2
	Допущено четыре–семь описок и ошибок следующего характера: 1) изменён графический облик слова (допущены перестановка, замена или пропуск буквы, не приводящие к орфографической или грамматической ошибке); 2) в переписанном тексте пропущено одно из слов текста либо есть одно лишнее слово	1
	Допущено более семи описок и ошибок следующего характера: 1) изменён графический облик слова (допущены перестановка, замена или пропуск буквы, не приводящие к орфографической или грамматической ошибке); 2) в переписанном тексте пропущено одно из слов текста либо есть одно лишнее слово	0
<i>Максимальный балл</i>		<i>9</i>

2

Выполните обозначенные цифрами в тексте 1 языковые разборы:

- (1) – фонетический разбор;
- (2) – морфемный разбор;
- (3) – морфологический разбор;
- (4) – синтаксический разбор предложения.

В ответе представлены языковые разборы (модель разбора свободная). В ключах дана основная информация, необходимая для верного ответа.

#### Фонетический разбор

**всюду**<sup>(1)</sup>

в – [ф] – согласный, глухой, твёрдый

с – [с'] – согласный, глухой, мягкий

ю – [ý] – гласный, ударный

д – [д] – согласный, звонкий, твёрдый

у – [у] – гласный, безударный

5 букв, 5 звуков, 2 слога

#### Морфемный разбор (по составу)

**замирает**<sup>(2)</sup> /  $\overline{\text{за}}\overline{\text{ми}}\overline{\text{ра}}\overline{\text{ет}}$  /  $\overline{\text{за}}\overline{\text{ми}}\overline{\text{ра}}\overline{\text{ет}}$

за- – приставка

-мир- – корень

-а- – суффикс

-ет – окончание

#### Морфологический разбор

**большие**<sup>(3)</sup> (ручьи)

1) большие (ручьи) – имя прилагательное, обозначает признак предмета: ручьи (какие?)  
большие;

2) начальная форма – большой; во множественном числе, в именительном падеже;

3) в предложении является определением.

#### Синтаксический разбор предложения

**Весна робко входит в тундру, оглядывается.**<sup>(4)</sup>

Предложение повествовательное, невосклицательное, простое, распространённое.

Грамматическая основа: весна (подлежащее) входит, оглядывается (однородные сказуемые).

Второстепенные члены предложения: (входит) робко – обстоятельство; (входит) в тундру – обстоятельство.

№	Указания по оцениванию	Баллы
<b>К1</b>	<b>Выполнение фонетического разбора</b>	
	Разбор выполнен верно	3
	При разборе допущена одна ошибка	2
	При разборе допущено две ошибки	1
	При разборе допущено более двух ошибок	0
<b>К2</b>	<b>Выполнение морфемного разбора</b>	
	Разбор выполнен верно	3
	При разборе допущена одна ошибка	2
	При разборе допущено две ошибки	1
	При разборе допущено более двух ошибок	0
<b>К3</b>	<b>Выполнение морфологического разбора</b>	
	Разбор выполнен верно	3
	При разборе допущена одна ошибка	2
	При разборе допущено две ошибки	1
	При разборе допущено более двух ошибок	0
<b>К4</b>	<b>Выполнение синтаксического разбора предложения</b>	
	Разбор выполнен верно	3
	При разборе допущена одна ошибка	2
	При разборе допущено две ошибки	1
	При разборе допущено более двух ошибок	0
<i>Максимальный балл</i>		<i>12</i>

3

Поставьте знак ударения в следующих словах.

**Торты, облегчить, красивее, квартал.**

Содержание верного ответа и указания по оцениванию (допускаются иные формулировки ответа, не искажающие его смысла)	Баллы
<i>Торты, облегчить, красивее, квартал</i>	
Верно поставлено ударение во всех словах	2
Верно поставлено ударение только в трёх словах	1
Верно поставлено ударение только в одном-двух словах. ИЛИ Ударение во всех словах поставлено неверно / не поставлено	0
<i>Максимальный балл</i>	<i>2</i>



4

Над каждым словом напишите, какой частью речи оно выражено. Запишите, какие из известных Вам частей речи отсутствуют в предложении.

**В середине апреля из Африки возвращаются на родину соловьи.**

Содержание верного ответа и указания по оцениванию	Баллы
1) Обозначение частей речи в предложении: <i>предл. сущ. сущ. предл. сущ. глаг. предл. сущ. сущ.</i> В середине апреля из Африки возвращаются на родину соловьи; 2) обязательное указание отсутствующих в предложении частей речи: имя прилагательное, местоимение (ИЛИ личное местоимение), союз, частица. Возможное, но необязательно указание: наречие, имя числительное, междометие	
<b>Обозначение частей речи в предложении</b>	
<i>Отсутствие указания части речи над словом в записанном предложении приравнивается к ошибке</i>	
Верно определены все части речи в предложении	3
Допущена одна ошибка	2
Допущено две ошибки	1
Допущено более двух ошибок	0
<b>Указание отсутствующих частей речи</b>	
Верно указаны все отсутствующие в предложении части речи. ИЛИ Верно указаны все отсутствующие в предложении части речи из списка обязательных для указания	2
Допущена одна ошибка. ИЛИ Одна из отсутствующих в предложении частей речи (из списка обязательных для указания) не указана	1
Допущено две или более ошибки. ИЛИ Две из отсутствующих в предложении частей речи (из списка обязательных для указания) не указаны. ИЛИ Ответ неправильный	0
<i>Максимальный балл</i>	5

5

Выпишите предложение с прямой речью. (Знаки препинания не расставлены.) Расставьте необходимые знаки препинания. Составьте схему предложения.

- 1) По словам Дениски всё стихотворение он выучил наизусть
- 2) Дениска робко сказал что не понял вопрос Раисы Ивановны
- 3) Раиса Ивановна громко произнесла Дениска прочтёт стихи русского поэта Некрасова
- 4) Что ты так сбивчиво декламируешь стихотворение Дениска

Содержание верного ответа и указания по оцениванию	Баллы
Правильный ответ должен содержать следующие элементы: 1) распознавание предложения и расстановка знаков препинания: <i>Раиса Ивановна громко произнесла: «Дениска прочтёт стихи русского поэта Некрасова»;</i> 2) составление схемы предложения: А: «П».	
<b>Распознавание предложения и расстановка знаков препинания</b>	
Правильно определено предложение, верно расставлены знаки препинания	2
Правильно определено предложение, при расстановке знаков препинания допущена одна ошибка	1
Правильно определено предложение, при расстановке знаков препинания допущено две или более ошибки. ИЛИ Ответ неправильный	0
<b>Составление схемы предложения</b>	
Схема предложения составлена верно	2
Схема предложения составлена верно, в ней допущена одна пунктуационная ошибка	1
Схема предложения составлена верно, в ней допущено две и более пунктуационные ошибки. ИЛИ Ответ неправильный	0
<i>Максимальный балл</i>	<i>4</i>

6

Выпишите предложение, в котором необходимо поставить запятую/запяты. (Знаки препинания внутри предложений не расставлены.) Напишите, на каком основании Вы сделали свой выбор.

- 1) Маша любит рисовать пейзажи акварельными красками.
- 2) Возьми-ка со стола новые кисти и акварельные краски!
- 3) Сначала друзья прорисуйте контуры предметов.
- 4) В художественной школе мы рисуем пейзажи и натюрморты.

Содержание верного ответа и указания по оцениванию	Баллы
Правильный ответ должен содержать следующие элементы: 1) распознавание предложения и расстановка знаков препинания: <i>Сначала, друзья, прорисуйте контуры предметов;</i> 2) объяснение основания выбора предложения: это предложение с обращением. ИЛИ Обращение. ИЛИ Обращение внутри предложения. Объяснение выбора может быть сформулировано иначе	
<b>Распознавание предложения и расстановка знаков препинания</b>	
Правильно определено предложение и расставлены знаки препинания	2
Правильно определено предложение, при расстановке знаков препинания допущена одна ошибка	1
Правильно определено предложение, при расстановке знаков препинания допущено две или более ошибки. ИЛИ Ответ неправильный	0
<b>Объяснение основания выбора предложения</b>	
Верно объяснён выбор предложения	1
Ответ неправильный	0
<i>Максимальный балл</i>	3

7

Выпишите предложение, в котором необходимо поставить запятую. (Знаки препинания внутри предложений не расставлены.) Напишите, на каком основании Вы сделали свой выбор.

- 1) Всю ночь зима вязала кружевные узоры и щедро раздавала наряды деревьям.
- 2) Исчезают последние островки снега и на свет пробивается зелёная травка.
- 3) Снег заботливо укутал все деревья и белой накидкой покрыл землю.
- 4) Вот показалось долгожданное солнце и залило всю окрестность ярким светом.

Содержание верного ответа и указания по оцениванию	Баллы
Правильный ответ должен содержать следующие элементы: 1) распознавание предложения и постановка знака препинания: <i>Исчезают последние островки снега, и на свет пробивается зелёная травка;</i> 2) объяснение основания выбора предложения, например: это сложное предложение. ИЛИ В предложении две грамматические основы. Объяснение выбора может быть сформулировано иначе	
<b>Распознавание предложения и постановка знака препинания</b>	
Правильно определено предложение и поставлен знак препинания	2
Правильно определено предложение, при постановке знака препинания допущена ошибка	1
Ответ неправильный	0
<b>Объяснение основания выбора предложения</b>	
Верно объяснён выбор предложения	1
Ответ неправильный	0
<i>Максимальный балл</i>	3

**Прочитайте текст 2 и выполните задания 8–12.**

## Текст 2

(1) Жил у нас в доме огромный толстый кот Иваныч. (2) Мы все его любили за добрый нрав. (3) Только увидит нас утром – сразу подбежит, начнёт мурлыкать, об ноги тереться. (4) Нам даже казалось, что по своему характеру и уму кот больше походил на собаку. (5) Он и бегал за нами, как собака: мы на огород – и он следом, мама в магазин – и он за ней. (6) А возвращаемся вечером с реки – Иваныч уж на лавочке возле дома сидит, будто нас дожидается.

(7) В старом доме мы прожили несколько лет, потом переехали в другой. (8) Переезжая, мы очень боялись, что Иваныч не уживётся на новой квартире и будет убегать на старое место. (9) Но наши опасения оказались совершенно напрасными.

(10) Попав в незнакомое помещение, Иваныч начал всё осматривать, обнюхивать, пока наконец не добрался до маминой кровати. (11) Тут уж он почувствовал, что всё в порядке, вскочил на постель и улёгся. (12) В обед кот мигом примчался к столу и уселся, как обычно, рядом с мамой. (13) В тот же день он осмотрел новый двор, посидел на лавочке перед домом, но на старую квартиру не ушёл. (14) Значит, не всегда верно, когда говорят, что собака людям верна, а кошка дому: вот у Иваныча вышло совсем наоборот.

(По Г. Скребицкому)

8

Определите и запишите основную мысль текста.

<b>Содержание верного ответа и указания по оцениванию</b> (допускаются иные формулировки ответа, не искажающие его смысла)	<b>Баллы</b>
<u>Основная мысль текста.</u> <i>Не всегда верно, когда говорят, что собака людям верна, а кошка дому: у Иваныча вышло совсем наоборот.</i> Основная мысль текста может быть приведена в иной, близкой по смыслу формулировке	
Основная мысль определена верно, полно; предложение построено правильно, в нём употреблены слова в свойственном им значении	2
Основная мысль определена верно, но недостаточно полно; предложение построено правильно, в нём употреблены слова в свойственном им значении. ИЛИ Основная мысль определена верно, полно; в предложении допущено один-два речевых недочёта. ИЛИ Основная мысль определена верно, но недостаточно полно; в предложении допущен один речевой недочёт	1
Основная мысль определена верно, полно; в предложении допущено более двух речевых недочётов. ИЛИ Основная мысль определена верно, но недостаточно полно; в предложении допущено два и более речевых недочёта. ИЛИ Основная мысль не определена / определена неверно независимо от наличия/отсутствия речевых недочётов в построении предложения и словоупотреблении	0
<i>Максимальный балл</i>	2

9

Какой факт, по мнению автора текста, свидетельствует о том, что Иваныч был ласковым котом? Запишите ответ.

Содержание верного ответа и указания по оцениванию	Баллы
<p>Ответ может быть сформулирован так: <i>Завидев хозяев, кот мурлыкал, тёрся об их ноги.</i></p> <p>Ответ может быть дан в иной, близкой по смыслу формулировке</p>	
<p>Дан правильный ответ, в предложении может быть допущен один речевой недочёт или допущена одна орфографическая, или одна пунктуационная, или одна грамматическая ошибка</p>	2
<p>Дан правильный ответ, в предложении могут быть допущены один речевой недочёт и одна орфографическая, или одна пунктуационная, или одна грамматическая ошибка.</p> <p>ИЛИ</p> <p>Дан правильный ответ, в предложении могут быть допущены один речевой недочёт и две орфографические ошибки при отсутствии пунктуационных и грамматических ошибок.</p> <p>ИЛИ</p> <p>Дан правильный ответ, в предложении могут быть допущены один речевой недочёт и две пунктуационные ошибки при отсутствии орфографических и грамматических ошибок.</p> <p>ИЛИ</p> <p>Дан правильный ответ, в предложении могут быть допущены один речевой недочёт и две грамматические ошибки при отсутствии орфографических и пунктуационных ошибок.</p> <p><i>Всего в предложении, содержащем правильный ответ, в сумме может быть допущено не более трёх ошибок (в их числе – только один речевой недочёт)</i></p>	1
<p>Дан правильный ответ, в предложении допущено более трёх ошибок.</p> <p>ИЛИ Ответ неправильный</p>	0
<i>Максимальный балл</i>	2

Правильный ответ на каждое из заданий 10–12 оценивается 1 баллом.

Номер задания	Правильный ответ
10	повествование
11	опасения; опасение
12	вечером

### Система оценивания выполнения всей работы

Максимальный первичный балл за выполнение работы – 45.

*Рекомендации по переводу первичных баллов в отметки по пятибалльной шкале*

Отметка по пятибалльной шкале	«2»	«3»	«4»	«5»
Первичные баллы	0–17	18–28	29–38	39–45